



# **Diesel fuel meter**

## **Лічильник дизельного пального**

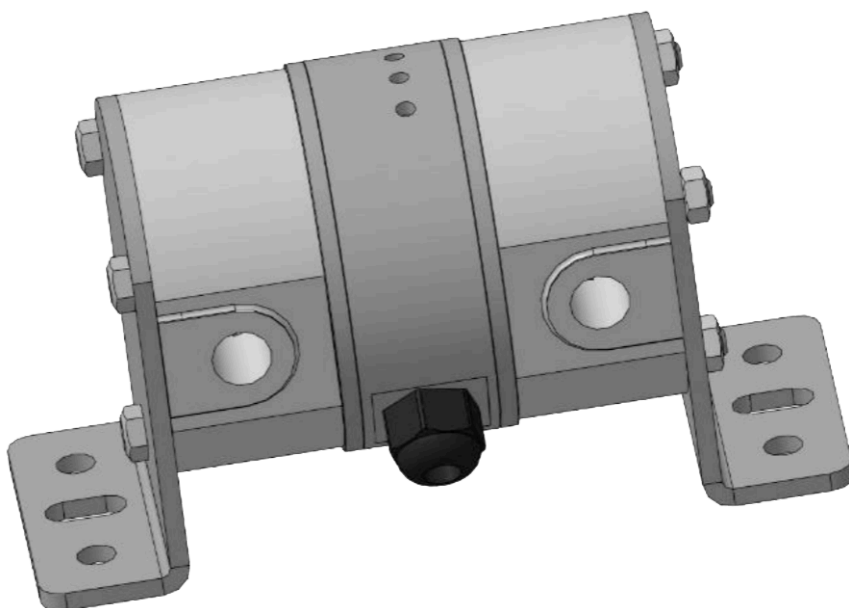


**M2M R2 CAN**



**M2M R5 CAN**

**SPECIFICATION**  
**ПАСПОРТ**





## 1. Application | Призначення

**M2M R2/R5 CAN** - intended for measuring liquid fuel consumption in car engines, river vessels, diesel generators, as well as in boilers, burners and other fuel users. The fuel meter can simultaneously measure fuel flow through two lines. Functionality of devices should be provided when high-quality diesel fuel flows through them and motor fuel.

**M2M R2/R5 CAN** - призначений для виміру витрати рідкого пального в двигунах автомобілів, річкових суден, дизель-генераторів, а також в котлах, пальниках і в іншому обладнанні де використовується пальне. Лічильник пального може одночасно вимірювати протікання пального через дві лінії. Працездатність приладів повинна забезпечуватись при протіканні через них якісного дизельного і моторного пального.

## 2. Technical characteristic | Технічні характеристики

1. Limits of permissible errors $\pm \%$ ,is no more   Межі допустимих похибок $\pm \%$ не більше	2
2. Supply voltage, V   Напруга живлення, В	12/24
3. Power supply current, mA , is no more for U=12/24 V   Сила струму живлення мА, не більше , для U=12/24 В	50/25
4. Protection against impulse interference V, no less   Захист від імпульсних перешкод В, не менше	170
5. Minimum/maximum fuel pressure, Мра   Тиск пального мінімальний/максимальний, МПа	0,2/2,5
6. Kinematic fuel viscosity min/max, mm <sup>2</sup> /s   Кінематична в'язкість пального мін/макс, мм <sup>2</sup> /с	1,5/6,0
7. The size of foreign inclusions in the liquid, mm no more   Розмір сторонніх включень в рідині, мм не більше	0,1
8. The number of pulses per liter   Кількість імпульсів на літр F2/F5	100/50
9. Temperature range C°   Температурний діапазон C°	-25...+85
10. Interface   Інтерфейс	RS 485/CAN
11. Minimum-Maximum flow in the measuring chamber, l/h   Мінімальна-Максимальна витрата пального в камері л/год R2/R5	2-200/2-500

3. Delivery set | Комплектність

Description   Опис	Quantity, pcs   Кількість, шт
M2M R2/R5 CAN   M2M R2/R5 CAN	1
Specification   Паспорт	1
Cable   Кабель*	1

\* Cable and mounting kit can be supplied separately |  
Кабель і монтажний комплект можуть поставлятися окремо

4. Accessories | Аксесуари

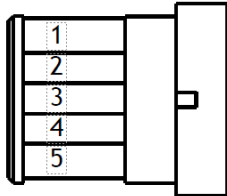
Cables | Кабелі



Cables for connecting **M2M R2/R5 CAN** to the control device or transport monitoring terminals can be supplied separately. Cables are available in different lengths and connector configurations.

Кабелі для підключення **M2M R2/R5 CAN** до пристрою контролю або терміналів моніторингу транспорту можуть поставлятися окремо. Кабелі випускаються різними за довжиною і конфігурацією роз'ємів .

5. Connector contacts and wire color in the cable |  
Контакти роз'єму і колір проводу в кабелі

	Pin   Контакт	Circuit   Сигнал	Color wires in the cable   Колір проводу в кабелі
	1	VBAT	Red   Червоний
	2	GND	Black   Чорний
	3	Pulse Out	Blue   Блакитний
	4	485 A/CANH	Yellow   Жовтий
	5	485 B/CANL	White   Білий

6. Utilization | Утилізація

**M2M R2/R5 CAN** does not contain harmful substances and components dangerous for health and the environment. **M2M R2/R5 CAN** does not contain precious materials subject to control |

**M2M R2/R5 CAN** не містить шкідливих та небезпечних речовин і компонентів для здоров'я людей та навколишнього світу. **M2M R2/R5 CAN** не містить дорогоцінних матеріалів.

7. Warranty and service | Гарантії і сервіс

The warranty period is **12 months** from the date of sale by the manufacturer. Service is carried out only in service centers. |

Гарантійний термін **12 місяців** з дати продажу заводом виробником. Сервісне обслуговування проводиться тільки в сервісних центрах.



## 8. Important safety instructions | Інструкції з безпеки

**Read all instructions carefully before using |**

**Уважно прочитайте всі інструкції перед використанням**

When working on auto-tractor machinery, safety rules must be followed when working with fuel liquids.

When installing the meter, you must follow the safety rules adopted at your company.

It is forbidden to turn on the meter at a voltage higher than the range specified in this document.

When welding is done, it is necessary to unlock it from the power supply and disconnect the connector. |

При роботі на автотракторній техніці потрібно дотримуватись правил безпеки при роботі з паливними рідинами.

При встановленні лічильника потрібно дотримуватись правил техніки безпеки, прийнятих на Вашому підприємстві.

Забороняється вмикати лічильник у напругу вище діапазону, що вказаний в цьому документі.

При проведенні зварювальних робіт потрібно відімкнути від електроживлення і від'єднати роз'єм.

## 9. Maintenance | Технічне обслуговування

Maintenance of the meter is carried out by the personnel of the manufacturer or service center. The scope of maintenance work is determined by the maintenance specialist after checking the technical condition of the meter. For work related to cleaning of internal surfaces, repair or replacement of parts, repair or replacement of electronic components, calibration of the meter, it is transferred to the service center or the manufacturer's enterprise. For the duration of such maintenance, another meter or insert fitting is installed (upon agreement).

Maintenance is carried out after installation of the meter and periodically. Periodic maintenance is recommended every 12 months or 200.000 liters for the M2M R2 CAN or 500.000 liters for the M2M R5 CAN.

The frequency of maintenance may vary depending on the quality of the fuel, the condition of the filters, operating conditions, and the condition of the fuel system. |



Технічне обслуговування лічильника проводиться персоналом виробника чи сервісного центру. Об'єм робіт при проведенні технічного обслуговування визначає спеціаліст з обслуговування після проведення перевірки технічного стану лічильника. Для виконання робіт, що пов'язані із очисткою внутрішніх поверхонь, ремонтом чи заміною деталей, ремонтом чи заміною електронних компонентів, калібруванням лічильника його передають до сервісного центру чи підприємства виробника. На час проведення такого обслуговування встановлюється інший лічильник чи штуцер-вставка (за погодженням).

Технічне обслуговування проводиться після встановлення лічильника та періодично. Періодичне обслуговування рекомендовано проводити через кожні 12 місяців чи 200 000 літрів для лічильника M2M R2 CAN або 500 000 літрів для лічильника M2M R5 CAN.

Періодичність проведення технічного обслуговування може змінюватися у залежності від якості пального, стану фільтрів, умов експлуатації, стану паливної системи.

10. Acceptance Certificate | Свідоцтво про приймання і пакування

Model   Модель	R2	R5
Serial number   Серійний номер		
Hardware ver.   Версія апаратної частини		
Software ver.   Версія встановленого програмного забезпечення		
Date of manufacture   Дата виготовлення		
Packer   Пакувальник		
QC   ВТК		
Made in Ukraine   Виготовлено в Україні		



**11. Installation marks | Відмітки про встановлення**

Installer   Монтажник	
Date   Дата	
Number whicle   Номер ТЗ	
Organization Owner   Організація власник	

**12. Repairing | Ремонт**

Service master   Сервіс- майстер	
Repair date   Дата ремонту	

**13. Contacts | Контакти**

18000, Cherkasy, 100/1 Shulezhko pravednytsia st.  
18000, Черкаси, вул. Праведниці Шулежко, 100/1

Tel: +380 (50) 389-52-00  
+380 (44) 587-98-11

E-mail: office@overseer.ua

www.overseer.ua